

РАШЭННЕ

РЕШЕНИЕ

6 августа 2025 г. № 1161

г. Бяроза

г. Берёза

О передаче под охрану
типичных биотопов

На основании части первой пункта 7 Положения о порядке передачи типичных и (или) редких природных ландшафтов и биотопов под охрану пользователям земельных участков и (или) водных объектов, утвержденного постановлением Совета Министров Республики Беларусь от 12 июля 2013 г. № 611, Березовский районный исполнительный комитет РЕШИЛ:

1. Передать под охрану государственному опытному лесохозяйственному учреждению «Ивацевичский опытный лесхоз» (далее – Ивацевичский опытный лесхоз) выявленные типичные биотопы согласно приложению.

2. Утвердить паспорта типичных биотопов* и охранные обязательства* (прилагаются).

3. Настоящее решение вступает в силу после его официального опубликования.

Председатель

В.В.Метлицкий

СОГЛАСОВАНО

Государственная инспекция охраны
животного и растительного мира
при Президенте Республики Беларусь

Березовская районная инспекция
природных ресурсов и охраны
окружающей среды

Государственное опытное
лесохозяйственное учреждение
«Ивацевичский опытный лесхоз»

* Не рассылаются.

Приложение
к решению
Березовского районного
исполнительного комитета
08.2025 №

ТИПИЧНЫЕ БИОТОПЫ,
подлежащие передаче под охрану
Ивацевичскому опытному лесхозу

Названия типичного биотопа	Наименование юридического лица, которому передается под охрану типичный биотоп	Границы передаваемого под охрану типичного биотопа	Площадь передаваемого под охрану типичного биотопа, гектаров	Специальный режим охраны и использования передаваемого под охрану типичного биотопа
Лиственные леса на избыточно увлажненных почвах и низинных болотах	Ивацевичский опытный лесхоз	Выдел 12 квартала 22 Песковского лесничества Ивацевичского опытного лесхоза	2,8	Запрещается: проведение всех видов рубок, за исключением работ по сохранению популяций редких и охраняемых видов дикорастущих растений, работ по регулированию распространения и численности чужеродных инвазивных видов растений, сплошных санитарных рубок в случае одновременной гибели насаждений; заготовка живицы, второстепенных лесных ресурсов, древесных соков, дикорастущих растений и (или) их частей, мха, сбор лесной подстилки и опавших листьев; лесопользование в целях проведения культурно-оздоровительных, туристических, иных рекреационных и (или) спортивно-массовых, физкультурно-оздоровительных и спортивных мероприятий; создание лесных культур, плантаций, питомников; применение химических средств защиты растений, удобрений; распашка и обработка почвы, за исключением работ по сохранению популяций редких и охраняемых видов дикорастущих растений; работ по регулированию распространения и численности инвазивных видов

				<p>растений; повреждение и уничтожение живого напочвенного покрова и лесной подстилки, за исключением работ по сохранению популяций редких и охраняемых видов дикорастущих растений, работ по регулированию распространения и численности инвазивных видов растений; устройство летних лагерей содержания скота и скотопрогонов; выпас скота; проведение работ, связанных с изменением рельефа и существующего гидрологического режима, кроме работ по его восстановлению; разведка и добыча полезных ископаемых; устройство мест складирования лесной продукции; устройство мест отдыха и размещение палаточных городков; создание вольеров; движение и стоянка механических транспортных средств и самоходных машин вне дорог общего пользования и специально оборудованных мест, за исключением механических транспортных средств и самоходных машин органов пограничной службы и подрядных организаций при выполнении задач по обеспечению установления, содержания и охраны Государственной границы Республики Беларусь, органов и подразделений по чрезвычайным ситуациям, Министерства природных ресурсов и охраны окружающей среды и его территориальных органов, государственного органа (иной государственной организации), в управление которого (которой) передана особо охраняемая природная территория, государственного природоохранного учреждения, осуществляющего управление особо охраняемой природной территорией, Министерства лесного хозяйства и подчиненных ему организаций для выполнения задач по использованию, охране, защите и воспроизводству лесов, органов Комитета государственного контроля, Государственной инспекции охраны животного и растительного мира при Президенте Республики Беларусь и ее областных и межрайонных инспекций охраны животного и растительного мира</p>
Лиственные леса на	Ивацевичский	Выделы 6, 7, 12,	52,5	Запрещается: проведение всех видов рубок, за исключением работ

<p>избыточно увлажненных почвах и низинных болотах</p>	<p>опытный лесхоз</p>	<p>13, 17 квартала 29, выделы 1-3, 9, 10, 14 квартала 30 Песковского лесничества Ивацевичского опытного лесхоза</p>	<p>по сохранению популяций редких и охраняемых видов дикорастущих растений, работ по регулированию распространения и численности чужеродных инвазивных видов растений, сплошных санитарных рубок в случае единовременной гибели насаждений; заготовка живицы, второстепенных лесных ресурсов, древесных соков, дикорастущих растений и (или) их частей, мха, сбор лесной подстилки и опавших листьев; лесопользование в целях проведения культурно-оздоровительных, туристических, иных рекреационных и (или) спортивно-массовых, физкультурно-оздоровительных и спортивных мероприятий; создание лесных культур, плантаций, питомников; применение химических средств защиты растений, удобрений; распашка и обработка почвы, за исключением работ по сохранению популяций редких и охраняемых видов дикорастущих растений; работ по регулированию распространения и численности инвазивных видов растений; повреждение и уничтожение живого напочвенного покрова и лесной подстилки, за исключением работ по сохранению популяций редких и охраняемых видов дикорастущих растений, работ по регулированию распространения и численности инвазивных видов растений; устройство летних лагерей содержания скота и скотопрогонов; выпас скота; проведение работ, связанных с изменением рельефа и существующего гидрологического режима, кроме работ по его восстановлению; разведка и добыча полезных ископаемых; устройство мест складирования лесной продукции; устройство мест отдыха и размещение палаточных городков; создание вольеров; движение и стоянка механических транспортных средств и самоходных машин вне дорог общего пользования и специально оборудованных мест, за исключением механических транспортных средств и самоходных машин органов пограничной службы и подрядных организаций при выполнении задач по обеспечению установления, содержания и охраны Государственной границы Республики Беларусь, органов и подразделений по чрезвычайным ситуациям,</p>
--	-----------------------	---	--

				<p>Министерства природных ресурсов и охраны окружающей среды и его территориальных органов, государственного органа (иной государственной организации), в управление которого (которой) передана особо охраняемая природная территория, государственного природоохранного учреждения, осуществляющего управление особо охраняемой природной территорией, Министерства лесного хозяйства и подчиненных ему организаций для выполнения задач по использованию, охране, защите и воспроизводству лесов, органов Комитета государственного контроля, Государственной инспекции охраны животного и растительного мира при Президенте Республики Беларусь и ее областных и межрайонных инспекций охраны животного и растительного мира</p>
<p>Лиственные леса на избыточно увлажненных почвах и низинных болотах</p>	<p>Ивацевичский опытный лесхоз</p>	<p>Выделы 5, 13, 23 квартала 33 Песковского лесничества Ивацевичского опытного лесхоза</p>	<p>12,9</p>	<p>Запрещается: проведение всех видов рубок, за исключением работ по сохранению популяций редких и охраняемых видов дикорастущих растений, работ по регулированию распространения и численности чужеродных инвазивных видов растений, сплошных санитарных рубок в случае единовременной гибели насаждений; заготовка живицы, второстепенных лесных ресурсов, древесных соков, дикорастущих растений и (или) их частей, мха, сбор лесной подстилки и опавших листьев; лесопользование в целях проведения культурно-оздоровительных, туристических, иных рекреационных и (или) спортивно-массовых, физкультурно-оздоровительных и спортивных мероприятий; создание лесных культур, плантаций, питомников; применение химических средств защиты растений, удобрений; распашка и обработка почвы, за исключением работ по сохранению популяций редких и охраняемых видов дикорастущих растений; работ по регулированию распространения и численности инвазивных видов растений; повреждение и уничтожение живого напочвенного покрова и лесной подстилки, за исключением работ по сохранению популяций редких и охраняемых видов дикорастущих растений,</p>

				<p>работ по регулированию распространения и численности инвазивных видов растений; устройство летних лагерей содержания скота и скотопрогонов; выпас скота; проведение работ, связанных с изменением рельефа и существующего гидрологического режима, кроме работ по его восстановлению; разведка и добыча полезных ископаемых; устройство мест складирования лесной продукции; устройство мест отдыха и размещение палаточных городков; создание вольеров; движение и стоянка механических транспортных средств и самоходных машин вне дорог общего пользования и специально оборудованных мест, за исключением механических транспортных средств и самоходных машин органов пограничной службы и подрядных организаций при выполнении задач по обеспечению установления, содержания и охраны Государственной границы Республики Беларусь, органов и подразделений по чрезвычайным ситуациям, Министерства природных ресурсов и охраны окружающей среды и его территориальных органов, государственного органа (иной государственной организации), в управление которого (которой) передана особо охраняемая природная территория, государственного природоохранного учреждения, осуществляющего управление особо охраняемой природной территорией, Министерства лесного хозяйства и подчиненных ему организаций для выполнения задач по использованию, охране, защите и воспроизводству лесов, органов Комитета государственного контроля, Государственной инспекции охраны животного и растительного мира при Президенте Республики Беларусь и ее областных и межрайонных инспекций охраны животного и растительного мира</p>
Лиственные леса на избыточно увлажненных почвах и низинных	Ивацевичский опытный лесхоз	Выдел 12 квартала 30, выдел 3 квартала 34	34,1	Запрещается: проведение всех видов рубок, за исключением работ по сохранению популяций редких и охраняемых видов дикорастущих растений, работ по регулированию распространения и численности чужеродных инвазивных видов растений,

болотах		Песковского лесничества Ивацевичского опытного лесхоза	<p>сплошных санитарных рубок в случае единовременной гибели насаждений; заготовка живицы, второстепенных лесных ресурсов, древесных соков, дикорастущих растений и (или) их частей, мха, сбор лесной подстилки и опавших листьев; лесопользование в целях проведения культурно-оздоровительных, туристических, иных рекреационных и (или) спортивно-массовых, физкультурно-оздоровительных и спортивных мероприятий; создание лесных культур, плантаций, питомников; применение химических средств защиты растений, удобрений; распашка и обработка почвы, за исключением работ по сохранению популяций редких и охраняемых видов дикорастущих растений; работ по регулированию распространения и численности инвазивных видов растений; повреждение и уничтожение живого напочвенного покрова и лесной подстилки, за исключением работ по сохранению популяций редких и охраняемых видов дикорастущих растений, работ по регулированию распространения и численности инвазивных видов растений; устройство летних лагерей содержания скота и скотопрогонов; выпас скота; проведение работ, связанных с изменением рельефа и существующего гидрологического режима, кроме работ по его восстановлению; разведка и добыча полезных ископаемых; устройство мест складирования лесной продукции; устройство мест отдыха и размещение палаточных городков; создание вольеров; движение и стоянка механических транспортных средств и самоходных машин вне дорог общего пользования и специально оборудованных мест, за исключением механических транспортных средств и самоходных машин органов пограничной службы и подрядных организаций при выполнении задач по обеспечению установления, содержания и охраны Государственной границы Республики Беларусь, органов и подразделений по чрезвычайным ситуациям, Министерства природных ресурсов и охраны окружающей среды и его территориальных органов, государственного органа (иной государственной организации), в управление которого (которой)</p>
---------	--	--	---

				передана особо охраняемая природная территория, государственного природоохранного учреждения, осуществляющего управление особо охраняемой природной территорией, Министерства лесного хозяйства и подчиненных ему организаций для выполнения задач по использованию, охране, защите и воспроизводству лесов, органов Комитета государственного контроля, Государственной инспекции охраны животного и растительного мира при Президенте Республики Беларусь и ее областных и межрайонных инспекций охраны животного и растительного мира
Лиственные леса на избыточно увлажненных почвах и низинных болотах	Ивацевичский опытный лесхоз	Выдел 6 квартала 31 Песковского лесничества Ивацевичского опытного лесхоза	8,1	Запрещается: проведение всех видов рубок, за исключением работ по сохранению популяций редких и охраняемых видов дикорастущих растений, работ по регулированию распространения и численности чужеродных инвазивных видов растений, сплошных санитарных рубок в случае единовременной гибели насаждений; заготовка живицы, второстепенных лесных ресурсов, древесных соков, дикорастущих растений и (или) их частей, мха, сбор лесной подстилки и опавших листьев; лесопользование в целях проведения культурно-оздоровительных, туристических, иных рекреационных и (или) спортивно-массовых, физкультурно-оздоровительных и спортивных мероприятий; создание лесных культур, плантаций, питомников; применение химических средств защиты растений, удобрений; распашка и обработка почвы, за исключением работ по сохранению популяций редких и охраняемых видов дикорастущих растений; работ по регулированию распространения и численности инвазивных видов растений; повреждение и уничтожение живого напочвенного покрова и лесной подстилки, за исключением работ по сохранению популяций редких и охраняемых видов дикорастущих растений, работ по регулированию распространения и численности инвазивных видов растений; устройство летних лагерей содержания скота и скотопогонов; выпас скота; проведение

				<p>работ, связанных с изменением рельефа и существующего гидрологического режима, кроме работ по его восстановлению; разведка и добыча полезных ископаемых; устройство мест складирования лесной продукции; устройство мест отдыха и размещение палаточных городков; создание вольеров; движение и стоянка механических транспортных средств и самоходных машин вне дорог общего пользования и специально оборудованных мест, за исключением механических транспортных средств и самоходных машин органов пограничной службы и подрядных организаций при выполнении задач по обеспечению установления, содержания и охраны Государственной границы Республики Беларусь, органов и подразделений по чрезвычайным ситуациям, Министерства природных ресурсов и охраны окружающей среды и его территориальных органов, государственного органа (иной государственной организации), в управление которого (которой) передана особо охраняемая природная территория, государственного природоохранного учреждения, осуществляющего управление особо охраняемой природной территорией, Министерства лесного хозяйства и подчиненных ему организаций для выполнения задач по использованию, охране, защите и воспроизводству лесов, органов Комитета государственного контроля, Государственной инспекции охраны животного и растительного мира при Президенте Республики Беларусь и ее областных и межрайонных инспекций охраны животного и растительного мира</p>
Неморальные широколиственные леса с грабом	Ивацевичский опытный лесхоз	Выдел 16 квартала 31 Песковского лесничества Ивацевичского опытного лесхоза	6,5	<p>Запрещается: проведение всех видов рубок, за исключением работ по сохранению популяций редких и охраняемых видов дикорастущих растений, работ по регулированию распространения и численности чужеродных инвазивных видов растений, сплошных санитарных рубок в случае единовременной гибели насаждений; заготовка живицы, второстепенных лесных ресурсов, древесных соков, дикорастущих растений и (или) их частей, мха,</p>

			<p>сбор лесной подстилки и опавших листьев; лесопользование в целях проведения культурно-оздоровительных, туристических, иных рекреационных и (или) спортивно-массовых, физкультурно-оздоровительных и спортивных мероприятий; создание лесных культур, плантаций, питомников; применение химических средств защиты растений, удобрений; распашка и обработка почвы, за исключением работ по сохранению популяций редких и охраняемых видов дикорастущих растений; работ по регулированию распространения и численности инвазивных видов растений; повреждение и уничтожение живого напочвенного покрова и лесной подстилки, за исключением работ по сохранению популяций редких и охраняемых видов дикорастущих растений, работ по регулированию распространения и численности инвазивных видов растений; устройство летних лагерей содержания скота и скотопрогонов; выпас скота; проведение работ, связанных с изменением рельефа и существующего гидрологического режима, кроме работ по его восстановлению; разведка и добыча полезных ископаемых; устройство мест складирования лесной продукции; устройство мест отдыха и размещение палаточных городков; создание вольеров; движение и стоянка механических транспортных средств и самоходных машин вне дорог общего пользования и специально оборудованных мест, за исключением механических транспортных средств и самоходных машин органов пограничной службы и подрядных организаций при выполнении задач по обеспечению установления, содержания и охраны Государственной границы Республики Беларусь, органов и подразделений по чрезвычайным ситуациям, Министерства природных ресурсов и охраны окружающей среды и его территориальных органов, государственного органа (иной государственной организации), в управление которого (которой) передана особо охраняемая природная территория, государственного природоохранного учреждения, осуществляющего управление особо охраняемой природной</p>
--	--	--	---

				территорией, Министерства лесного хозяйства и подчиненных ему организаций для выполнения задач по использованию, охране, защите и воспроизводству лесов, органов Комитета государственного контроля, Государственной инспекции охраны животного и растительного мира при Президенте Республики Беларусь и ее областных и межрайонных инспекций охраны животного и растительного мира
Неморальные широколиственные леса с грабом	Ивацевичский опытный лесхоз	Выдел 3 квартала 15 Песковского лесничества Ивацевичского опытного лесхоза	2,0	Запрещается: проведение всех видов рубок, за исключением работ по сохранению популяций редких и охраняемых видов дикорастущих растений, работ по регулированию распространения и численности чужеродных инвазивных видов растений, сплошных санитарных рубок в случае одновременной гибели насаждений; заготовка живицы, второстепенных лесных ресурсов, древесных соков, дикорастущих растений и (или) их частей, мха, сбор лесной подстилки и опавших листьев; лесопользование в целях проведения культурно-оздоровительных, туристических, иных рекреационных и (или) спортивно-массовых, физкультурно-оздоровительных и спортивных мероприятий; создание лесных культур, плантаций, питомников; применение химических средств защиты растений, удобрений; распашка и обработка почвы, за исключением работ по сохранению популяций редких и охраняемых видов дикорастущих растений; работ по регулированию распространения и численности инвазивных видов растений; повреждение и уничтожение живого напочвенного покрова и лесной подстилки, за исключением работ по сохранению популяций редких и охраняемых видов дикорастущих растений, работ по регулированию распространения и численности инвазивных видов растений; устройство летних лагерей содержания скота и скотопрогонов; выпас скота; проведение работ, связанных с изменением рельефа и существующего гидрологического режима, кроме работ по его восстановлению; разведка и добыча полезных ископаемых; устройство мест

				<p>складирования лесной продукции; устройство мест отдыха и размещение палаточных городков; создание вольеров; движение и стоянка механических транспортных средств и самоходных машин вне дорог общего пользования и специально оборудованных мест, за исключением механических транспортных средств и самоходных машин органов пограничной службы и подрядных организаций при выполнении задач по обеспечению установления, содержания и охраны Государственной границы Республики Беларусь, органов и подразделений по чрезвычайным ситуациям, Министерства природных ресурсов и охраны окружающей среды и его территориальных органов, государственного органа (иной государственной организации), в управление которого (которой) передана особо охраняемая природная территория, государственного природоохранного учреждения, осуществляющего управление особо охраняемой природной территорией, Министерства лесного хозяйства и подчиненных ему организаций для выполнения задач по использованию, охране, защите и воспроизводству лесов, органов Комитета государственного контроля, Государственной инспекции охраны животного и растительного мира при Президенте Республики Беларусь и ее областных и межрайонных инспекций охраны животного и растительного мира</p>
--	--	--	--	---

УТВЕРЖДЕНО
Решение
Березовского районного
исполнительного комитета
08.2025 №

**ПАСПОРТ
типичного биотопа**

27 мая 2025 г.

№ 4

Название типичного биотопа: Лиственные леса на избыточно увлажненных почвах и низинных болотах.

Состояние типичного биотопа: хорошее.

Местонахождение типичного биотопа: Брестская область, Берёзовский район, 2,7 км юго-западнее деревни Корочин Ивацевичского района, Ивацевичский опытный лесхоз, Песковское лесничество, квартал 22, выдел 12.

Географические координаты центральной точки типичного биотопа: 52°33'01,74"северной широты, 25°18'09,56"восточной долготы.

Площадь или протяженность типичного биотопа: 2,8 гектара.

Описание границ типичного биотопа: в границах 1 таксационного выдела.

Описание типичного биотопа: черноольшаник осоковый; возраст насаждения – 60 лет.

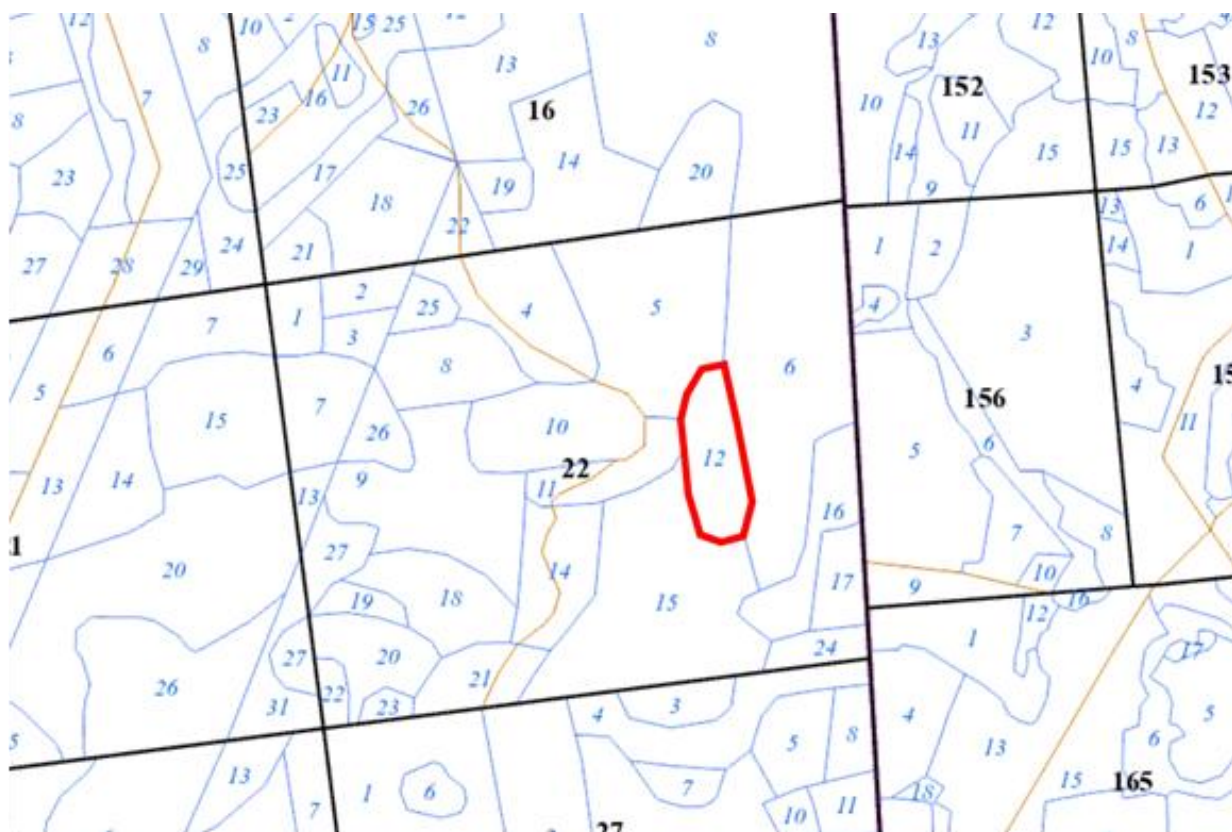
Янкевич Ю.А., специалист
общества с ограниченной
ответственностью «Дикая природа»

(подпись)

3 апреля 2025 г.

**Общий вид (фотография) и картосхема
типичного биотопа
к паспорту типичного биотопа
от 27 мая 2025 г. № 4**

Лиственные леса на избыточно увлажненных почвах и низинных
болотах
(название типичного биотопа)



УТВЕРЖДЕНО
Решение
Березовского районного
исполнительного комитета
08.2025 №

ОХРАННОЕ ОБЯЗАТЕЛЬСТВО

27 мая 2025 г.

№ 4

Ивацевичский опытный лесхоз, юридический адрес: 225295, Брестская область, Ивацевичский район, деревня Бараны, улица Лесная, дом 9А, обеспечивает охрану типичного биотопа Лиственные леса на избыточно увлажненных почвах и низинных болотах, указанного в паспорте типичного биотопа от 27 мая 2025 г. № 4.

В этих целях Ивацевичский опытный лесхоз
ОБЯЗАН:

1. Участвовать в обследованиях типичного биотопа, организованных Министерством природных ресурсов и охраны окружающей среды и его территориальными органами, 1 раз в 5 лет.

2. Своевременно информировать о всех обстоятельствах, наступление которых связано с обеспечением охраны типичного биотопа, Березовскую районную инспекцию природных ресурсов и охраны окружающей среды.

3. Обеспечивать соблюдение специального режима охраны и использования типичного биотопа.

В границах типичного биотопа запрещается:

проведение всех видов рубок, за исключением работ по сохранению популяций редких и охраняемых видов дикорастущих растений, работ по регулированию распространения и численности чужеродных инвазивных видов растений, сплошных санитарных рубок в случае единовременной гибели насаждений;

заготовка живицы, второстепенных лесных ресурсов, древесных соков, дикорастущих растений и (или) их частей, мха, сбор лесной подстилки и опавших листьев;

лесопользование в целях проведения культурно-оздоровительных, туристических, иных рекреационных и (или) спортивно-массовых, физкультурно-оздоровительных и спортивных мероприятий;

создание лесных культур, плантаций, питомников;

применение химических средств защиты растений, удобрений;

распашка и обработка почвы, за исключением работ по сохранению популяций редких и охраняемых видов дикорастущих растений; работ по регулированию распространения и численности

инвазивных видов растений;

повреждение и уничтожение живого напочвенного покрова и лесной подстилки, за исключением работ по сохранению популяций редких и охраняемых видов дикорастущих растений, работ по регулированию распространения и численности инвазивных видов растений;

устройство летних лагерей содержания скота и скотопрогонов;

выпас скота;

проведение работ, связанных с изменением рельефа и существующего гидрологического режима, кроме работ по его восстановлению;

разведка и добыча полезных ископаемых;

устройство мест складирования лесной продукции;

устройство мест отдыха и размещение палаточных городков;

создание вольеров;

движение и стоянка механических транспортных средств и самоходных машин вне дорог общего пользования и специально оборудованных мест, за исключением механических транспортных средств и самоходных машин органов пограничной службы и подрядных организаций при выполнении задач по обеспечению установления, содержания и охраны Государственной границы Республики Беларусь, органов и подразделений по чрезвычайным ситуациям, Министерства природных ресурсов и охраны окружающей среды и его территориальных органов, государственного органа (иной государственной организации), в управление которого (которой) передана особо охраняемая природная территория, государственного природоохранного учреждения, осуществляющего управление особо охраняемой природной территорией, Министерства лесного хозяйства и подчиненных ему организаций для выполнения задач по использованию, охране, защите и воспроизводству лесов, органов Комитета государственного контроля, Государственной инспекции охраны животного и растительного мира при Президенте Республики Беларусь и ее областных и межрайонных инспекций охраны животного и растительного мира.

4. В случае ухудшения состояния типичного биотопа осуществлять мероприятия по его восстановлению.

УТВЕРЖДЕНО
Решение
Березовского районного
исполнительного комитета
08.2025 №

**ПАСПОРТ
типичного биотопа**

27 мая 2025 г.

№ 5

Название типичного биотопа: Лиственные леса на избыточно увлажненных почвах и низинных болотах.

Состояние типичного биотопа: хорошее.

Местонахождение типичного биотопа: Брестская область, Берёзовский район, 4,8 км юго-западнее деревни Корочин Ивацевичского района, Ивацевичский опытный лесхоз, Песковское лесничество, квартал 29, выделы 6, 7, 12, 13, 17, квартал 30, выделы 1-3, 9, 10, 14.

Географические координаты центральной точки типичного биотопа: 52°32'06,53"северной широты, 25°16'48,77"восточной долготы.

Площадь или протяженность типичного биотопа: 52,5 гектара.

Описание границ типичного биотопа: в границах 11 таксационных выделов.

Описание типичного биотопа: черноольшаник осоковый, осоково-травяной, болотнопапоротниковый; возраст насаждения – 50-60 лет.

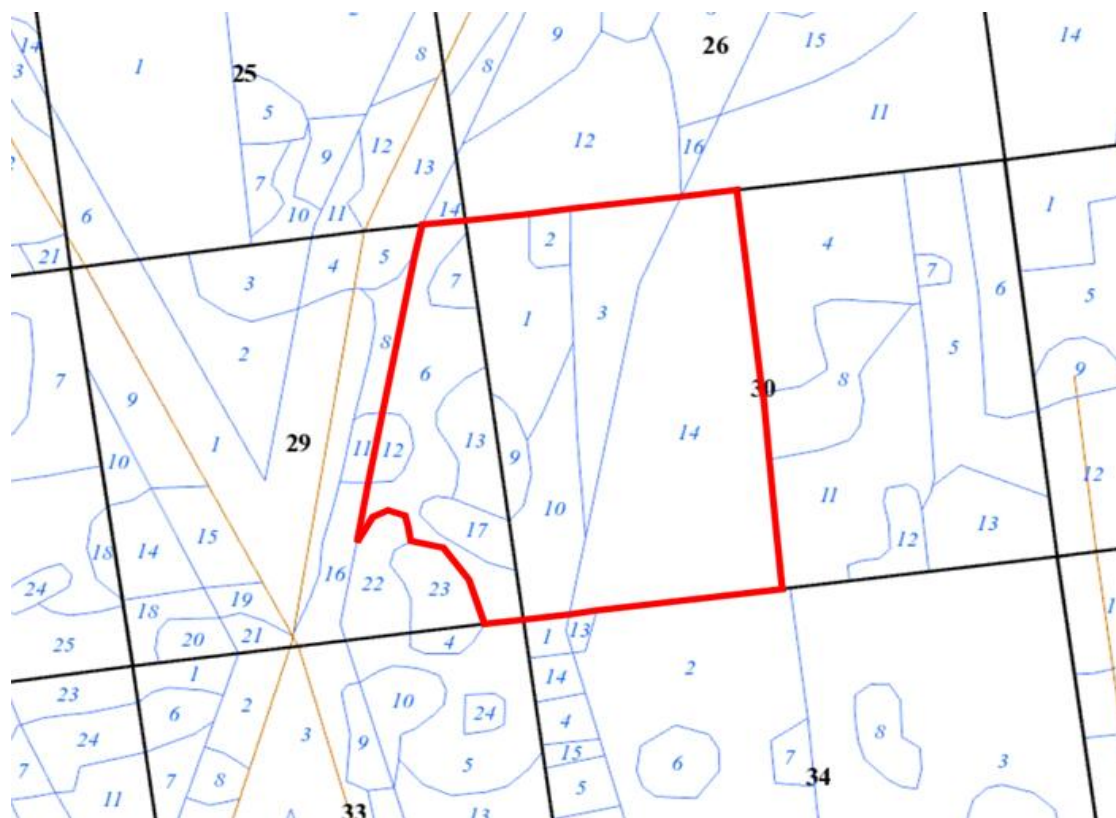
Янкевич Ю.А., специалист
общества с ограниченной
ответственностью «Дикая природа»

(подпись)

3 апреля 2025 г.

**Общий вид (фотография) и картосхема
типичного биотопа
к паспорту типичного биотопа
от 27 мая 2025 г. № 5**

Лиственные леса на избыточно увлажненных почвах и низинных
болотах
(название типичного биотопа)



ОХРАННОЕ ОБЯЗАТЕЛЬСТВО

27 мая 2025 г.

№ 5

Ивацевичский опытный лесхоз, юридический адрес: 225295, Брестская область, Ивацевичский район, деревня Бараны, улица Лесная, дом 9А, обеспечивает охрану типичного биотопа Лиственные леса на избыточно увлажненных почвах и низинных болотах, указанного в паспорте типичного биотопа от 27 мая 2025 г. № 5.

В этих целях Ивацевичский опытный лесхоз
ОБЯЗАН:

1. Участвовать в обследованиях типичного биотопа, организованных Министерством природных ресурсов и охраны окружающей среды и его территориальными органами, 1 раз в 5 лет.

2. Своевременно информировать о всех обстоятельствах, наступление которых связано с обеспечением охраны типичного биотопа, Березовскую районную инспекцию природных ресурсов и охраны окружающей среды.

3. Обеспечивать соблюдение специального режима охраны и использования типичного биотопа.

В границах типичного биотопа запрещается:

проведение всех видов рубок, за исключением работ по сохранению популяций редких и охраняемых видов дикорастущих растений, работ по регулированию распространения и численности чужеродных инвазивных видов растений, сплошных санитарных рубок в случае единовременной гибели насаждений;

заготовка живицы, второстепенных лесных ресурсов, древесных соков, дикорастущих растений и (или) их частей, мха, сбор лесной подстилки и опавших листьев;

лесопользование в целях проведения культурно-оздоровительных, туристических, иных рекреационных и (или) спортивно-массовых, физкультурно-оздоровительных и спортивных мероприятий;

создание лесных культур, плантаций, питомников;

применение химических средств защиты растений, удобрений;

распашка и обработка почвы, за исключением работ по сохранению популяций редких и охраняемых видов дикорастущих растений; работ по регулированию распространения и численности

инвазивных видов растений;

повреждение и уничтожение живого напочвенного покрова и лесной подстилки, за исключением работ по сохранению популяций редких и охраняемых видов дикорастущих растений, работ по регулированию распространения и численности инвазивных видов растений;

устройство летних лагерей содержания скота и скотопрогонов;

выпас скота;

проведение работ, связанных с изменением рельефа и существующего гидрологического режима, кроме работ по его восстановлению;

разведка и добыча полезных ископаемых;

устройство мест складирования лесной продукции;

устройство мест отдыха и размещение палаточных городков;

создание вольеров;

движение и стоянка механических транспортных средств и самоходных машин вне дорог общего пользования и специально оборудованных мест, за исключением механических транспортных средств и самоходных машин органов пограничной службы и подрядных организаций при выполнении задач по обеспечению установления, содержания и охраны Государственной границы Республики Беларусь, органов и подразделений по чрезвычайным ситуациям, Министерства природных ресурсов и охраны окружающей среды и его территориальных органов, государственного органа (иной государственной организации), в управление которого (которой) передана особо охраняемая природная территория, государственного природоохранного учреждения, осуществляющего управление особо охраняемой природной территорией, Министерства лесного хозяйства и подчиненных ему организаций для выполнения задач по использованию, охране, защите и воспроизводству лесов, органов Комитета государственного контроля, Государственной инспекции охраны животного и растительного мира при Президенте Республики Беларусь и ее областных и межрайонных инспекций охраны животного и растительного мира.

4. В случае ухудшения состояния типичного биотопа осуществлять мероприятия по его восстановлению.

УТВЕРЖДЕНО
Решение
Березовского районного
исполнительного комитета
08.2025 №

**ПАСПОРТ
типичного биотопа**

27 мая 2025 г.

№ 6

Название типичного биотопа: Лиственные леса на избыточно увлажненных почвах и низинных болотах.

Состояние типичного биотопа: хорошее.

Местонахождение типичного биотопа: Брестская область, Берёзовский район, 5,3 км юго-западнее деревни Корочин Ивацевичского района, Ивацевичский опытный лесхоз, Песковское лесничество, квартал 33, выделы 5, 13, 23.

Географические координаты центральной точки типичного биотопа: 52°31'42,65"северной широты, 25°16'43,18"восточной долготы.

Площадь или протяженность типичного биотопа: 12,9 гектара.

Описание границ типичного биотопа: в границах 3 таксационных выделов.

Описание типичного биотопа: черноольшаник, березняк осоковый, осоково-травяной; возраст насаждения – 60-65 лет.

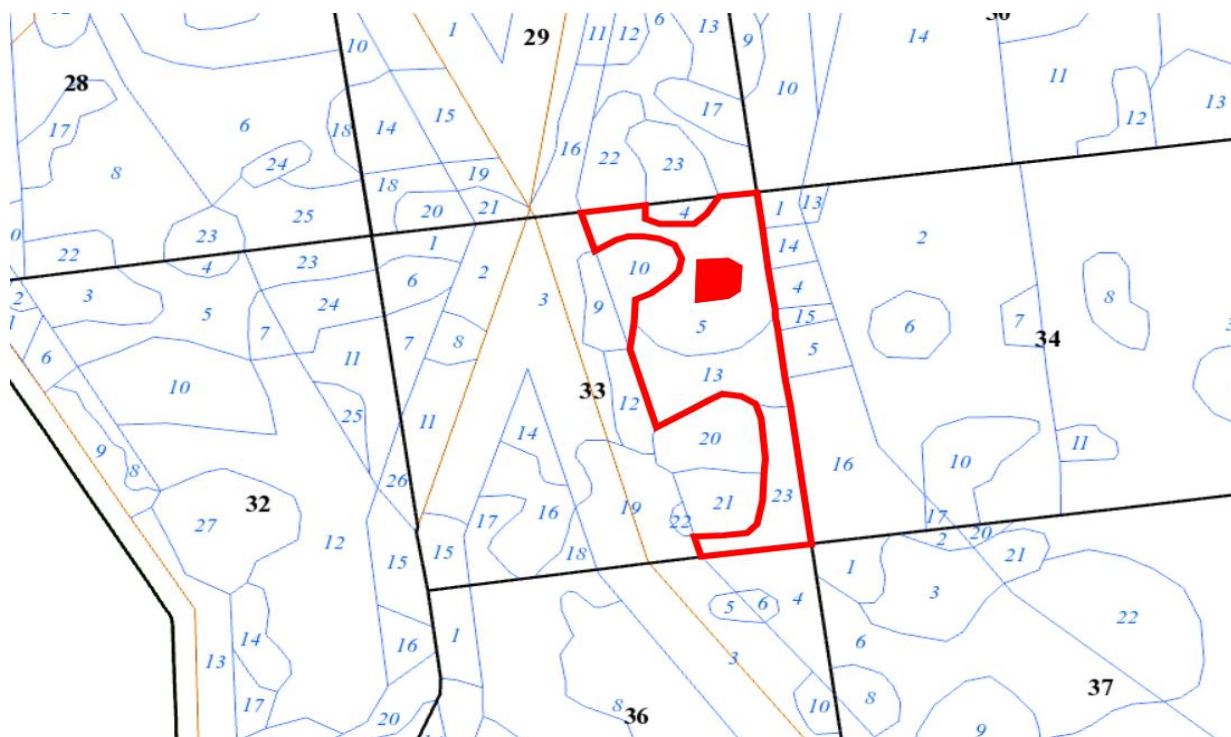
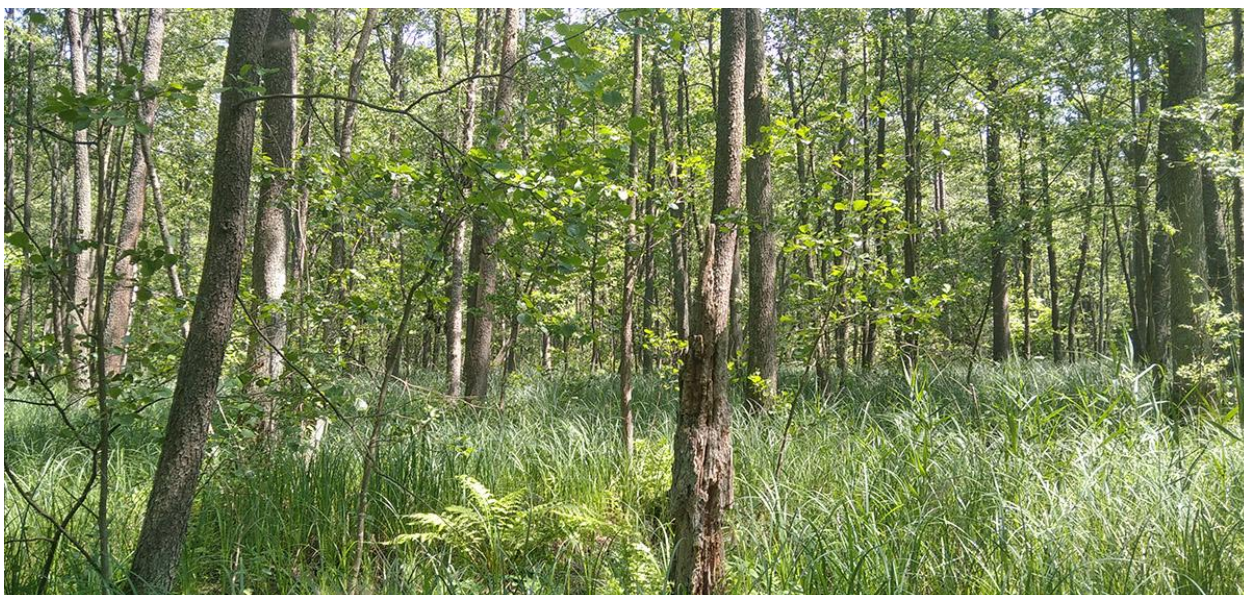
Янкевич Ю.А., специалист
общества с ограниченной
ответственностью «Дикая природа»

(подпись)

3 апреля 2025 г.

**Общий вид (фотография) и картосхема
типичного биотопа
к паспорту типичного биотопа
от 27 мая 2025 г. № 6**

Лиственные леса на избыточно увлажненных почвах и низинных
болотах
(название типичного биотопа)



УТВЕРЖДЕНО
Решение
Березовского районного
исполнительного комитета
08.2025 №

ОХРАННОЕ ОБЯЗАТЕЛЬСТВО

27 мая 2025 г.

№ 6

Ивацевичский опытный лесхоз, юридический адрес: 225295, Брестская область, Ивацевичский район, деревня Бараны, улица Лесная, дом 9А, обеспечивает охрану типичного биотопа Лиственные леса на избыточно увлажненных почвах и низинных болотах, указанного в паспорте типичного биотопа от 27 мая 2025 г. № 6.

В этих целях Ивацевичский опытный лесхоз

ОБЯЗАН:

1. Участвовать в обследованиях типичного биотопа, организованных Министерством природных ресурсов и охраны окружающей среды и его территориальными органами, 1 раз в 5 лет.

2. Своевременно информировать о всех обстоятельствах, наступление которых связано с обеспечением охраны типичного биотопа, Березовскую районную инспекцию природных ресурсов и охраны окружающей среды.

3. Обеспечивать соблюдение специального режима охраны и использования типичного биотопа.

В границах типичного биотопа запрещается:

проведение всех видов рубок, за исключением работ по сохранению популяций редких и охраняемых видов дикорастущих растений, работ по регулированию распространения и численности чужеродных инвазивных видов растений, сплошных санитарных рубок в случае единовременной гибели насаждений;

заготовка живицы, второстепенных лесных ресурсов, древесных соков, дикорастущих растений и (или) их частей, мха, сбор лесной подстилки и опавших листьев;

лесопользование в целях проведения культурно-оздоровительных, туристических, иных рекреационных и (или) спортивно-массовых, физкультурно-оздоровительных и спортивных мероприятий;

создание лесных культур, плантаций, питомников;

применение химических средств защиты растений, удобрений;

распашка и обработка почвы, за исключением работ по сохранению популяций редких и охраняемых видов дикорастущих

растений; работ по регулированию распространения и численности инвазивных видов растений;

повреждение и уничтожение живого напочвенного покрова и лесной подстилки, за исключением работ по сохранению популяций редких и охраняемых видов дикорастущих растений, работ по регулированию распространения и численности инвазивных видов растений;

устройство летних лагерей содержания скота и скотопрогонов;

выпас скота;

проведение работ, связанных с изменением рельефа и существующего гидрологического режима, кроме работ по его восстановлению;

разведка и добыча полезных ископаемых;

устройство мест складирования лесной продукции;

устройство мест отдыха и размещение палаточных городков;

создание вольеров;

движение и стоянка механических транспортных средств и самоходных машин вне дорог общего пользования и специально оборудованных мест, за исключением механических транспортных средств и самоходных машин органов пограничной службы и подрядных организаций при выполнении задач по обеспечению установления, содержания и охраны Государственной границы Республики Беларусь, органов и подразделений по чрезвычайным ситуациям, Министерства природных ресурсов и охраны окружающей среды и его территориальных органов, государственного органа (иной государственной организации), в управление которого (которой) передана особо охраняемая природная территория, государственного природоохранного учреждения, осуществляющего управление особо охраняемой природной территорией, Министерства лесного хозяйства и подчиненных ему организаций для выполнения задач по использованию, охране, защите и воспроизводству лесов, органов Комитета государственного контроля, Государственной инспекции охраны животного и растительного мира при Президенте Республики Беларусь и ее областных и межрайонных инспекций охраны животного и растительного мира.

4. В случае ухудшения состояния типичного биотопа осуществлять мероприятия по его восстановлению.

УТВЕРЖДЕНО
Решение
Березовского районного
исполнительного комитета
08.2025 №

**ПАСПОРТ
типичного биотопа**

27 мая 2025 г.

№ 7

Название типичного биотопа: Лиственные леса на избыточно увлажненных почвах и низинных болотах.

Состояние типичного биотопа: хорошее.

Местонахождение типичного биотопа: Брестская область, Берёзовский район, 4,6 км юго-западнее деревни Корочин Ивацевичского района, Ивацевичский опытный лесхоз, Песковское лесничество, квартал 30, выдел 12, квартал 34, выдел 3.

Географические координаты центральной точки типичного биотопа: 52°31'44,64" северной широты, 25°17'30,63" восточной долготы.

Площадь или протяженность типичного биотопа: 34,1 гектара.

Описание границ типичного биотопа: в границах 2 таксационных выделов.

Описание типичного биотопа: березняк осоково-травяной, папоротниковый; возраст насаждения – 60 лет.

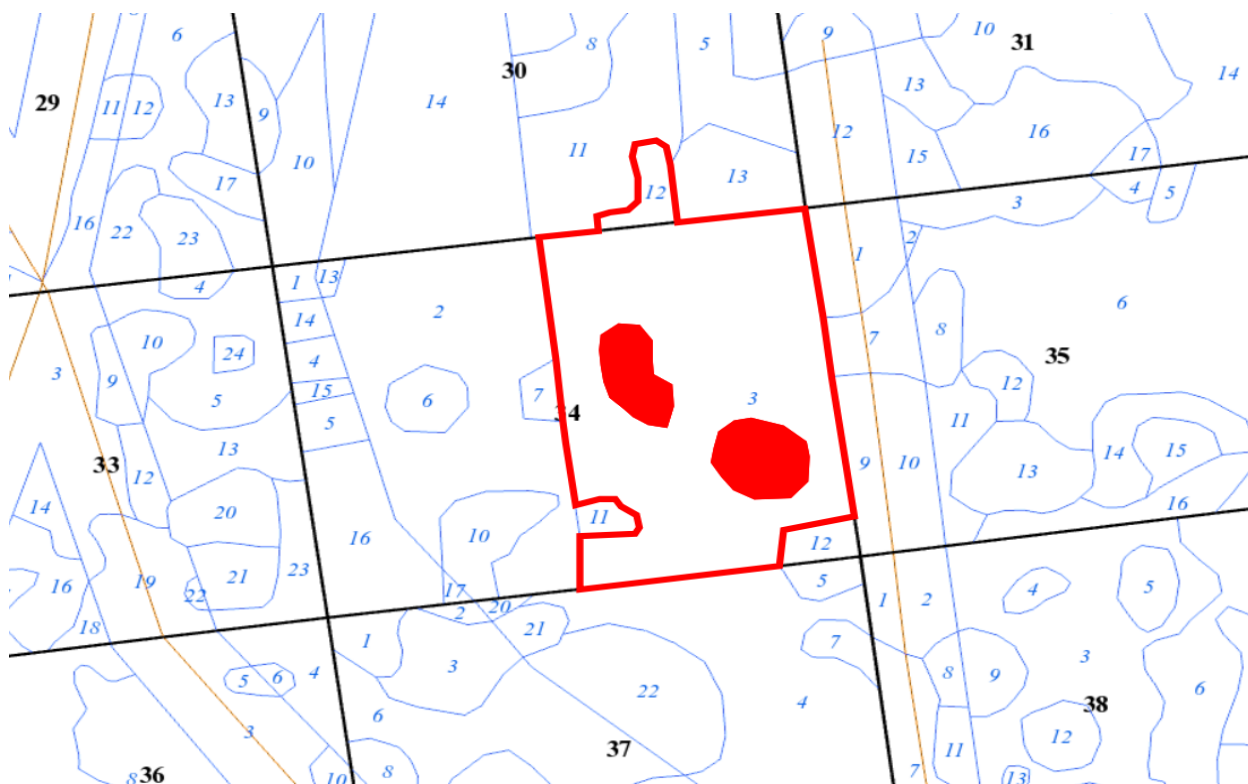
Янкевич Ю.А., специалист
общества с ограниченной
ответственностью «Дикая природа»

(подпись)

3 апреля 2025 г.

**Общий вид (фотография) и картосхема
типичного биотопа
к паспорту типичного биотопа
от 27 мая 2025 г. № 7**

Лиственные леса на избыточно увлажненных почвах и низинных
болотах
(название типичного биотопа)



ОХРАННОЕ ОБЯЗАТЕЛЬСТВО

27 мая 2025 г.

№ 7

Ивацевичский опытный лесхоз, юридический адрес: 225295, Брестская область, Ивацевичский район, деревня Бараны, улица Лесная, дом 9А, обеспечивает охрану типичного биотопа Лиственные леса на избыточно увлажненных почвах и низинных болотах, указанного в паспорте типичного биотопа от 27 мая 2025 г. № 7.

В этих целях Ивацевичский опытный лесхоз
ОБЯЗАН:

1. Участвовать в обследованиях типичного биотопа, организованных Министерством природных ресурсов и охраны окружающей среды и его территориальными органами, 1 раз в 5 лет.

2. Своевременно информировать о всех обстоятельствах, наступление которых связано с обеспечением охраны типичного биотопа, Березовскую районную инспекцию природных ресурсов и охраны окружающей среды.

3. Обеспечивать соблюдение специального режима охраны и использования типичного биотопа.

В границах типичного биотопа запрещается:

проведение всех видов рубок, за исключением работ по сохранению популяций редких и охраняемых видов дикорастущих растений, работ по регулированию распространения и численности чужеродных инвазивных видов растений, сплошных санитарных рубок в случае единовременной гибели насаждений;

заготовка живицы, второстепенных лесных ресурсов, древесных соков, дикорастущих растений и (или) их частей, мха, сбор лесной подстилки и опавших листьев;

лесопользование в целях проведения культурно-оздоровительных, туристических, иных рекреационных и (или) спортивно-массовых, физкультурно-оздоровительных и спортивных мероприятий;

создание лесных культур, плантаций, питомников;

применение химических средств защиты растений, удобрений;

распашка и обработка почвы, за исключением работ по сохранению популяций редких и охраняемых видов дикорастущих растений; работ по регулированию распространения и численности

инвазивных видов растений;

повреждение и уничтожение живого напочвенного покрова и лесной подстилки, за исключением работ по сохранению популяций редких и охраняемых видов дикорастущих растений, работ по регулированию распространения и численности инвазивных видов растений;

устройство летних лагерей содержания скота и скотопрогонов;

выпас скота;

проведение работ, связанных с изменением рельефа и существующего гидрологического режима, кроме работ по его восстановлению;

разведка и добыча полезных ископаемых;

устройство мест складирования лесной продукции;

устройство мест отдыха и размещение палаточных городков;

создание вольеров;

движение и стоянка механических транспортных средств и самоходных машин вне дорог общего пользования и специально оборудованных мест, за исключением механических транспортных средств и самоходных машин органов пограничной службы и подрядных организаций при выполнении задач по обеспечению установления, содержания и охраны Государственной границы Республики Беларусь, органов и подразделений по чрезвычайным ситуациям, Министерства природных ресурсов и охраны окружающей среды и его территориальных органов, государственного органа (иной государственной организации), в управление которого (которой) передана особо охраняемая природная территория, государственного природоохранного учреждения, осуществляющего управление особо охраняемой природной территорией, Министерства лесного хозяйства и подчиненных ему организаций для выполнения задач по использованию, охране, защите и воспроизводству лесов, органов Комитета государственного контроля, Государственной инспекции охраны животного и растительного мира при Президенте Республики Беларусь и ее областных и межрайонных инспекций охраны животного и растительного мира.

4. В случае ухудшения состояния типичного биотопа осуществлять мероприятия по его восстановлению.

УТВЕРЖДЕНО
Решение
Березовского районного
исполнительного комитета
08.2025 №

**ПАСПОРТ
типичного биотопа**

27 мая 2025 г.

№ 8

Название типичного биотопа: Лиственные леса на избыточно увлажненных почвах и низинных болотах.

Состояние типичного биотопа: хорошее.

Местонахождение типичного биотопа: Брестская область, Берёзовский район, 3,5 км юго-западнее деревни Корочин Ивацевичского района, Ивацевичский опытный лесхоз, Песковское лесничество, квартал 31, выдел 6.

Географические координаты центральной точки типичного биотопа: 52°32'18,15"северной широты, 25°17'59,11"восточной долготы.

Площадь или протяженность типичного биотопа: 8,1 гектара.

Описание границ типичного биотопа: в границах 1 таксационного выдела.

Описание типичного биотопа: черноольшаник осоково-папоротниковый; возраст насаждения – 50 лет.

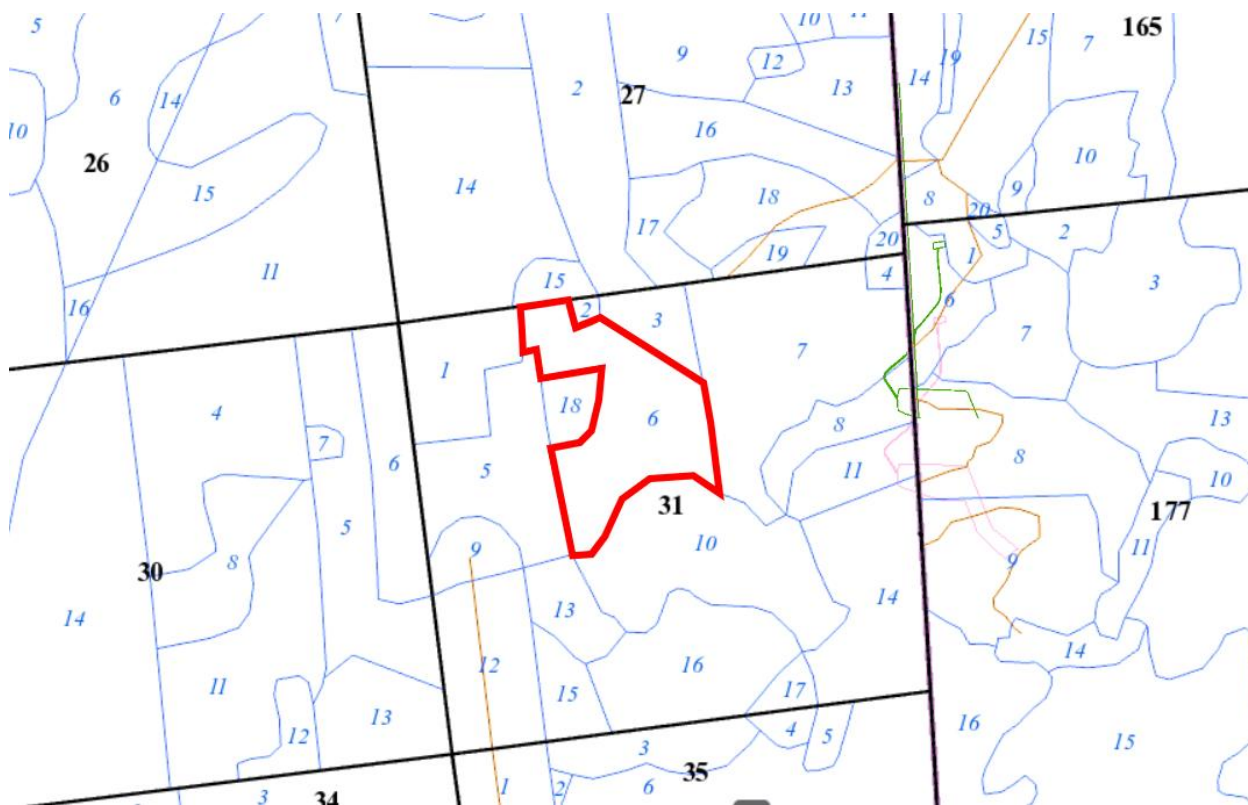
Янкевич Ю.А., специалист
общества с ограниченной
ответственностью «Дикая природа»

(подпись)

3 апреля 2025 г.

**Общий вид (фотография) и картосхема
типичного биотопа
к паспорту типичного биотопа
от 27 мая 2025 г. № 8**

Листоенные леса на избыточно увлажненных почвах и низинных
болотах
(название типичного биотопа)



ОХРАННОЕ ОБЯЗАТЕЛЬСТВО

27 мая 2025 г.

№ 8

Ивацевичский опытный лесхоз, юридический адрес: 225295, Брестская область, Ивацевичский район, деревня Бараны, улица Лесная, дом 9А, обеспечивает охрану типичного биотопа Лиственные леса на избыточно увлажненных почвах и низинных болотах, указанного в паспорте типичного биотопа от 27 мая 2025 г. № 8.

В этих целях Ивацевичский опытный лесхоз
ОБЯЗАН:

1. Участвовать в обследованиях типичного биотопа, организованных Министерством природных ресурсов и охраны окружающей среды и его территориальными органами, 1 раз в 5 лет.

2. Своевременно информировать о всех обстоятельствах, наступление которых связано с обеспечением охраны типичного биотопа, Березовскую районную инспекцию природных ресурсов и охраны окружающей среды.

3. Обеспечивать соблюдение специального режима охраны и использования типичного биотопа.

В границах типичного биотопа запрещается:

проведение всех видов рубок, за исключением работ по сохранению популяций редких и охраняемых видов дикорастущих растений, работ по регулированию распространения и численности чужеродных инвазивных видов растений, сплошных санитарных рубок в случае единовременной гибели насаждений;

заготовка живицы, второстепенных лесных ресурсов, древесных соков, дикорастущих растений и (или) их частей, мха, сбор лесной подстилки и опавших листьев;

лесопользование в целях проведения культурно-оздоровительных, туристических, иных рекреационных и (или) спортивно-массовых, физкультурно-оздоровительных и спортивных мероприятий;

создание лесных культур, плантаций, питомников;

применение химических средств защиты растений, удобрений;

распашка и обработка почвы, за исключением работ по сохранению популяций редких и охраняемых видов дикорастущих растений; работ по регулированию распространения и численности

инвазивных видов растений;

повреждение и уничтожение живого напочвенного покрова и лесной подстилки, за исключением работ по сохранению популяций редких и охраняемых видов дикорастущих растений, работ по регулированию распространения и численности инвазивных видов растений;

устройство летних лагерей содержания скота и скотопрогонов;

выпас скота;

проведение работ, связанных с изменением рельефа и существующего гидрологического режима, кроме работ по его восстановлению;

разведка и добыча полезных ископаемых;

устройство мест складирования лесной продукции;

устройство мест отдыха и размещение палаточных городков;

создание вольеров;

движение и стоянка механических транспортных средств и самоходных машин вне дорог общего пользования и специально оборудованных мест, за исключением механических транспортных средств и самоходных машин органов пограничной службы и подрядных организаций при выполнении задач по обеспечению установления, содержания и охраны Государственной границы Республики Беларусь, органов и подразделений по чрезвычайным ситуациям, Министерства природных ресурсов и охраны окружающей среды и его территориальных органов, государственного органа (иной государственной организации), в управление которого (которой) передана особо охраняемая природная территория, государственного природоохранного учреждения, осуществляющего управление особо охраняемой природной территорией, Министерства лесного хозяйства и подчиненных ему организаций для выполнения задач по использованию, охране, защите и воспроизводству лесов, органов Комитета государственного контроля, Государственной инспекции охраны животного и растительного мира при Президенте Республики Беларусь и ее областных и межрайонных инспекций охраны животного и растительного мира.

4. В случае ухудшения состояния типичного биотопа осуществлять мероприятия по его восстановлению.

УТВЕРЖДЕНО
Решение
Березовского районного
исполнительного комитета
08.2025 №

**ПАСПОРТ
типичного биотопа**

27 мая 2025 г.

№ 9

Название типичного биотопа: Неморальные широколиственные леса с грабом.

Состояние типичного биотопа: хорошее.

Местонахождение типичного биотопа: Брестская область, Берёзовский район, 3,8 км юго-западнее деревни Корочин Ивацевичского района Ивацевичский опытный лесхоз, Песковское лесничество, квартал 31, выдел 16.

Географические координаты центральной точки типичного биотопа: 52°32'03,24"северной широты, 25°18'05,13"восточной долготы.

Площадь или протяженность типичного биотопа: 6,5 гектара.

Описание границ типичного биотопа: в границах 1 таксационного выдела.

Описание типичного биотопа: ясенник кислично-снытевый; возраст насаждения – 80 лет.

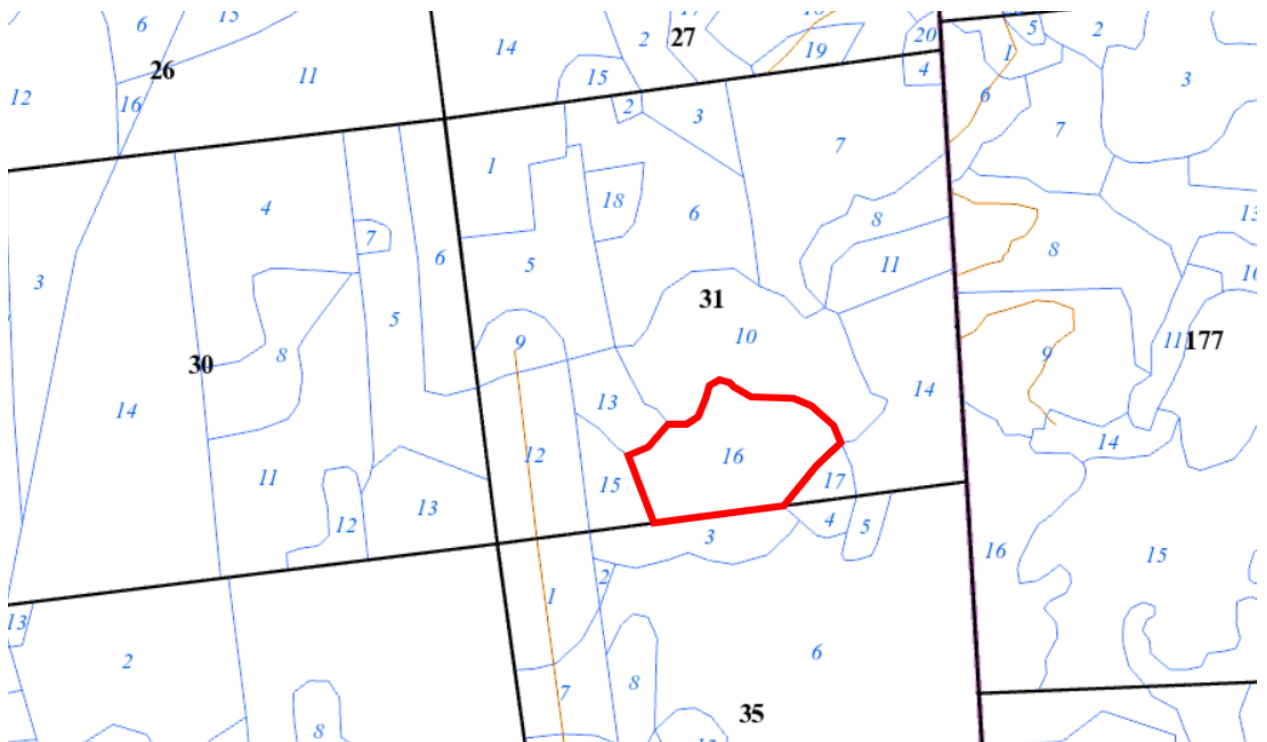
Янкевич Ю.А., специалист
общества с ограниченной
ответственностью «Дикая природа»

(подпись)

3 апреля 2025 г.

**Общий вид (фотография) и картосхема
типичного биотопа
к паспорту типичного биотопа
от 27 мая 2025 г. № 9**

Неморальные широколиственные леса с грабом
(название типичного биотопа)



ОХРАННОЕ ОБЯЗАТЕЛЬСТВО

27 мая 2025 г

№ 9

Ивацевичский опытный лесхоз, юридический адрес: 225295, Брестская область, Ивацевичский район, деревня Бараны, улица Лесная, дом 9А, обеспечивает охрану типичного биотопа Неморальные широколиственные леса с грабом, указанного в паспорте типичного биотопа от 27 мая 2025 г. № 9.

В этих целях Ивацевичский опытный лесхоз
ОБЯЗАН:

1. Участвовать в обследованиях типичного биотопа, организованных Министерством природных ресурсов и охраны окружающей среды и его территориальными органами, 1 раз в 5 лет.

2. Своевременно информировать о всех обстоятельствах, наступление которых связано с обеспечением охраны типичного биотопа, Березовскую районную инспекцию природных ресурсов и охраны окружающей среды.

3. Обеспечивать соблюдение специального режима охраны и использования типичного биотопа.

В границах типичного биотопа запрещается:

проведение всех видов рубок, за исключением работ по сохранению популяций редких и охраняемых видов дикорастущих растений, работ по регулированию распространения и численности чужеродных инвазивных видов растений, сплошных санитарных рубок в случае единовременной гибели насаждений;

заготовка живицы, второстепенных лесных ресурсов, древесных соков, дикорастущих растений и (или) их частей, мха, сбор лесной подстилки и опавших листьев;

лесопользование в целях проведения культурно-оздоровительных, туристических, иных рекреационных и (или) спортивно-массовых, физкультурно-оздоровительных и спортивных мероприятий;

создание лесных культур, плантаций, питомников;

применение химических средств защиты растений, удобрений;

распашка и обработка почвы, за исключением работ по сохранению популяций редких и охраняемых видов дикорастущих растений; работ по регулированию распространения и численности

инвазивных видов растений;

повреждение и уничтожение живого напочвенного покрова и лесной подстилки, за исключением работ по сохранению популяций редких и охраняемых видов дикорастущих растений, работ по регулированию распространения и численности инвазивных видов растений;

устройство летних лагерей содержания скота и скотопрогонов;

выпас скота;

проведение работ, связанных с изменением рельефа и существующего гидрологического режима, кроме работ по его восстановлению;

разведка и добыча полезных ископаемых;

устройство мест складирования лесной продукции;

устройство мест отдыха и размещение палаточных городков;

создание вольеров;

движение и стоянка механических транспортных средств и самоходных машин вне дорог общего пользования и специально оборудованных мест, за исключением механических транспортных средств и самоходных машин органов пограничной службы и подрядных организаций при выполнении задач по обеспечению установления, содержания и охраны Государственной границы Республики Беларусь, органов и подразделений по чрезвычайным ситуациям, Министерства природных ресурсов и охраны окружающей среды и его территориальных органов, государственного органа (иной государственной организации), в управление которого (которой) передана особо охраняемая природная территория, государственного природоохранного учреждения, осуществляющего управление особо охраняемой природной территорией, Министерства лесного хозяйства и подчиненных ему организаций для выполнения задач по использованию, охране, защите и воспроизводству лесов, органов Комитета государственного контроля, Государственной инспекции охраны животного и растительного мира при Президенте Республики Беларусь и ее областных и межрайонных инспекций охраны животного и растительного мира.

4. В случае ухудшения состояния типичного биотопа осуществлять мероприятия по его восстановлению.

УТВЕРЖДЕНО
Решение
Березовского районного
исполнительного комитета
08.2025 №

**ПАСПОРТ
типичного биотопа**

27 мая 2025 г.

№ 10

Название типичного биотопа: Неморальные широколиственные леса с грабом.

Состояние типичного биотопа: хорошее.

Местонахождение типичного биотопа: Брестская область, Берёзовский район, 4,3 км западнее деревни Корочин Ивацевичского района, Ивацевичский опытный лесхоз, Песковское лесничество, квартал 15, выдел 3.

Географические координаты центральной точки типичного биотопа: 52°33'28,33"северной широты, 25°16'40,40"восточной долготы.

Площадь или протяженность типичного биотопа: 2,0 гектара.

Описание границ типичного биотопа: в границах 1 таксационного выдела.

Описание типичного биотопа: грабняк кислочно-снытевый; возраст насаждения – 80 лет.

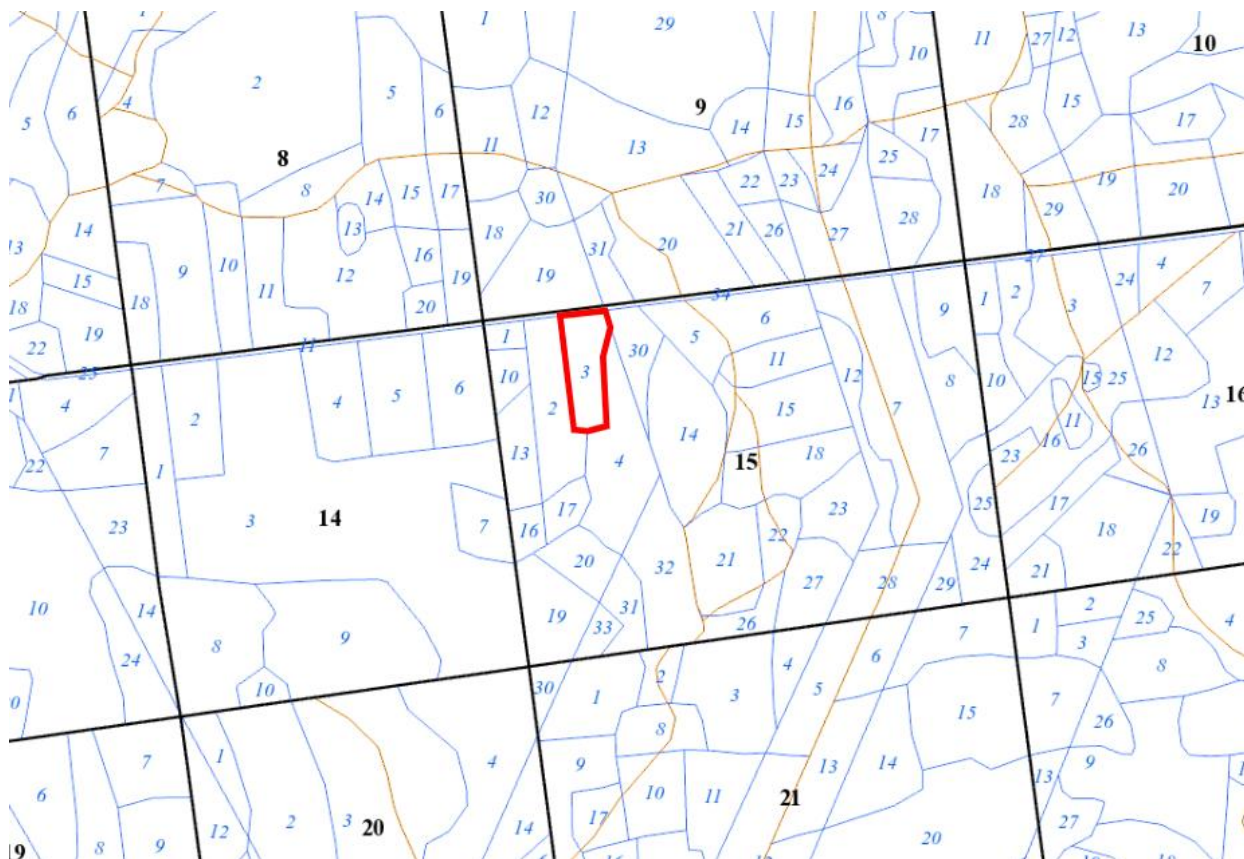
Янкевич Ю.А., специалист
общества с ограниченной
ответственностью «Дикая природа»

(подпись)

3 апреля 2025 г.

**Общий вид (фотография) и картосхема
типичного биотопа
к паспорту типичного биотопа
от 27 мая 2025 г. № 10**

Неморальные широколиственные леса с грабом
(название типичного биотопа)



УТВЕРЖДЕНО
Решение
Березовского районного
исполнительного комитета
08.2025 №

ОХРАННОЕ ОБЯЗАТЕЛЬСТВО

27 мая 2025 г.

№10

Ивацевичский опытный лесхоз, юридический адрес: 225295, Брестская область, Ивацевичский район, деревня Бараны, улица Лесная, дом 9А, обеспечивает охрану типичного биотопа Неморальные широколиственные леса с грабом, указанного в паспорте типичного биотопа от 27 мая 2025 г. № 10.

В этих целях Ивацевичский опытный лесхоз

ОБЯЗАН:

1. Участвовать в обследованиях типичного биотопа, организованных Министерством природных ресурсов и охраны окружающей среды и его территориальными органами, 1 раз в 5 лет.

2. Своевременно информировать о всех обстоятельствах, наступление которых связано с обеспечением охраны типичного биотопа, Березовскую районную инспекцию природных ресурсов и охраны окружающей среды.

3. Обеспечивать соблюдение специального режима охраны и использования типичного биотопа.

В границах типичного биотопа запрещается:

проведение всех видов рубок, за исключением работ по сохранению популяций редких и охраняемых видов дикорастущих растений, работ по регулированию распространения и численности чужеродных инвазивных видов растений, сплошных санитарных рубок в случае единовременной гибели насаждений;

заготовка живицы, второстепенных лесных ресурсов, древесных соков, дикорастущих растений и (или) их частей, мха, сбор лесной подстилки и опавших листьев;

лесопользование в целях проведения культурно-оздоровительных, туристических, иных рекреационных и (или) спортивно-массовых, физкультурно-оздоровительных и спортивных мероприятий;

создание лесных культур, плантаций, питомников;

применение химических средств защиты растений, удобрений;

распашка и обработка почвы, за исключением работ по сохранению популяций редких и охраняемых видов дикорастущих растений; работ по регулированию распространения и численности инвазивных видов растений;

повреждение и уничтожение живого напочвенного покрова и лесной подстилки, за исключением работ по сохранению популяций редких и

охраняемых видов дикорастущих растений, работ по регулированию распространения и численности инвазивных видов растений;

устройство летних лагерей содержания скота и скотопрогонов;

выпас скота;

проведение работ, связанных с изменением рельефа и существующего гидрологического режима, кроме работ по его восстановлению;

разведка и добыча полезных ископаемых;

устройство мест складирования лесной продукции;

устройство мест отдыха и размещение палаточных городков;

создание вольеров;

движение и стоянка механических транспортных средств и самоходных машин вне дорог общего пользования и специально оборудованных мест, за исключением механических транспортных средств и самоходных машин органов пограничной службы и подрядных организаций при выполнении задач по обеспечению установления, содержания и охраны Государственной границы Республики Беларусь, органов и подразделений по чрезвычайным ситуациям, Министерства природных ресурсов и охраны окружающей среды и его территориальных органов, государственного органа (иной государственной организации), в управление которого (которой) передана особо охраняемая природная территория, государственного природоохранного учреждения, осуществляющего управление особо охраняемой природной территорией, Министерства лесного хозяйства и подчиненных ему организаций для выполнения задач по использованию, охране, защите и воспроизводству лесов, органов Комитета государственного контроля, Государственной инспекции охраны животного и растительного мира при Президенте Республики Беларусь и ее областных и межрайонных инспекций охраны животного и растительного мира.

4. В случае ухудшения состояния типичного биотопа осуществлять мероприятия по его восстановлению.